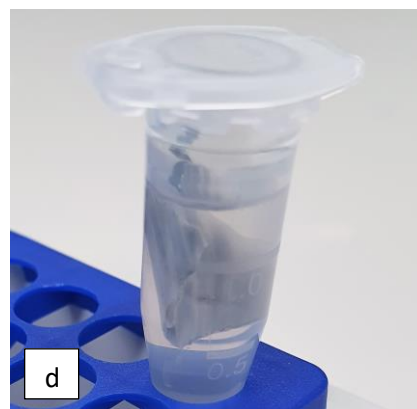
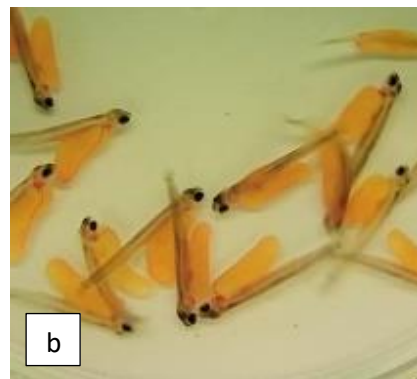
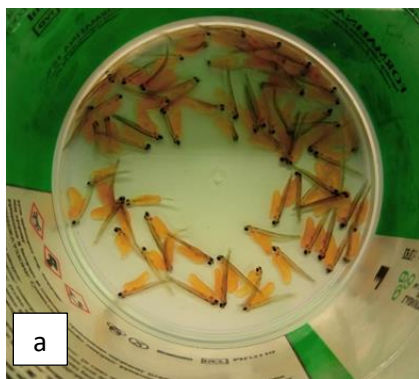


Analisi della ploidia nei pesci.

Modalità di raccolta e conferimento dei campioni

Per l'analisi della ploidia le matrici che possono essere utilizzate sono sangue con anticoagulante, porzioni di pinne e avannotti vivi o fissati *in toto* in etanolo (EtOH) al 70%.

- **Sangue:** la quantità minima di sangue necessaria è di pochi microlitri (anche solo 20-30 microlitri) e deve essere conferita in provette con anticoagulante (K3 EDTA o Litio Eparina) e trasportata a temperatura di refrigerazione (2-4°C).
- **Porzioni di pinna:** la dimensione minima richiesta per i tessuti prelevati da pinna è invece di 1x1 cm. Subito dopo il prelievo, i campioni di tessuto devono essere collocati in contenitori a chiusura ermetica e fissati con EtOH al 70% in quantità pari ad almeno tre volte la matrice da esaminare: è importante non ammassare troppi campioni in un unico contenitore.
- **Avannotti:** gli avannotti possono essere consegnati vivi, di dimensioni di circa 1-1.5 cm, con ancora il sacco vitellino, o fino a dimensioni di 6-7 cm. Gli esemplari possono essere raccolti in barattoli con acqua e conservati a temperatura di refrigerazione. Se le tempistiche non permettono la consegna degli esemplari vivi, è possibile fissarli in contenitori con etanolo al 70%, in quantità pari ad almeno tre volte la matrice da esaminare: è importante non ammassare troppi campioni in un unico contenitore.



Esemplari di avannotti con il sacco vitellino (a, b), di avannotti senza sacco vitellino di dimensioni di circa 2-3 cm (c) e porzione di pinna in EtOH (d)

Tutte le tipologie di campione sopra descritte, comprese quelle fissate in etanolo al 70%, devono essere trasportati a temperatura di refrigerazione e pervenire presso il Servizio di medicina di laboratorio dell'Istituto Zooprofilattico Sperimentale delle Venezie (IZSve) possibilmente **in giornata, e comunque non dopo le 48 ore dal prelievo**.

Il campionamento deve essere sufficientemente indicativo della numerosità degli esemplari presenti in allevamento, e tutti i campioni devono essere consegnati provvisti di **foglio di accompagnamento** messo a disposizione dall'IZSve al link: <https://www.izsvenezie.it/documenti/servizi/modulistica-servizi/conferimento-campioni/pesci.pdf>

È sempre **consigliata la consegna di almeno un soggetto diploide** della stessa specie e dello stesso allevamento.

Essendo la fase pre-analitica estremamente delicata, in caso di dubbi o esigenze particolari così come per stimare i tempi di refertazione in virtù della numerosità campionaria, vi invitiamo a contattare direttamente il Servizio di medicina di laboratorio.

Contatti

Servizio di medicina di laboratorio

SCS3 – Diagnostica specialistica, istopatologia e parassitologia

Istituto Zooprofilattico Sperimentale delle Venezie

Tel. 049 8084267

E-mail: patologia_clinica_ematologia@izsvenezie.it

Ultimo aggiornamento: 22/04/2022